

Tartalomjegyzék

Gombok és alkatrészek	2
Képernyő lezárása és feloldása	3
Személyre szabás	4
Widgetek és ikonok felvétele a kezdőképernyőre	5
Widgetek és ikonok hozzáadása a kezdőképernyőre	5
Widgetek és ikonok eltávolítása a kezdőképernyőről és ennek átrendezése	5
Alkalmazások megnyitása	6
Alkalmazások megnyitása és átváltása	6
Legutóbb használt alkalmazások megnyitása	6
Hívások kezdeményezése.....	7
Hívásnapló.....	8
Hívás elutasítása híváselutasító üzenet el	9
Névjegy hozzáadása	9
Hang és adatátviteli szolgáltatások.....	10
Üzenet(ek) küldése és fogadása	12
Internet böngésző	14
Hallgasson zenét	15
Töltsön le alkalmazásokat az Android Marketről	16
E-mail fiók beállítása	17
GPS és Helymeghatározás	19
Alkalmazások kezelése/áthelyezés SD kártyára	20
Karbantartás és biztonság	21
Európai utasítások.....	23

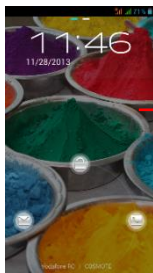
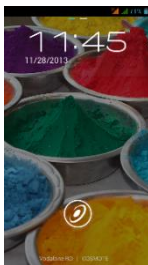
Gombok és alkatrészek

Az okostelefon a Kamera, videó lejátszó, FM rádió, Zene, és hangrögzítő által nagyszerű érzések tapasztalatát nyújtja. Ez lehetővé teszi különböző alkalmazások, játékok, és egyebek telepítését (APK formátumot használ) az Android Marketről.



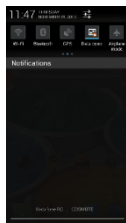
Képernyő lezárása és feloldása

Nyomja meg a bekapcsoló billentyűt az alvó üzemmód kapcsolásáért (Sleep), és e képen a képernyő lezárul; az alvó üzemmód kikapcsolásáért nyomja meg ismét a bekapcsoló billentyűt és a képernyő feloldása jobb oldalra húzott lakat által lehetséges.



Személyre szabás

- 1) Kezdő képernyő: A telefon összes elemeinek elérésének a kezdőpontja. Alkalmazási, widget, parancsikonok és más elemek ikonjait tartalmazza.
- 2) Értesítési sáv: A képernyő felső részén, az állapot sávon megjelennek az óra, az eszköz állapot és az értesítések. Ha az értesítési sávon van egy új üzenet, nem fogadott hívás, vagy egyéb, az értesítési panel megnyitásához húzza le, és kattintson arra, amelyiket meg akarja nézni. Miután befejezte, bezárásához húzza felfelé a sávot vagy nyomja le a **Vissza** billentyűt.
- 3) Alkalmazások: A képernyő alsó részén található Alkalmazások ikon érintése által, megtekinthetők a telepített alkalmazások.



Widgetek és ikonok felvétele a kezdőképernyőre

Widgetek és ikonok hozzáadása a kezdőképernyőre

Nyissa meg az Alkalmazásokat, nyomja le hosszan és tartsa lenyomva az alkalmazást, amíg ez meg nem jelenik a kezdőképernyőn, majd távolítsa el az ujját a képernyőről.

Widgetek és ikonok eltávolítása a kezdőképernyőről és ennek átrendezése

a). Hosszan nyomja le, és tartsa lenyomva a widgetet vagy azt az ikont amelyiket át akarja helyezni. Mikor megjelenik a **Töröl** opció, ne emelje fel az ujját az ikonról, hanem húzza a widgetet vagy az ikont egy új helyre a képernyőn.

b). Nyomja le és tartsa lenyomva az ikont egy pár másodpercig és húzza a widgetet vagy az ikont, hogy letörölje!

Érintse meg hosszan az alkalmazást



Alkalmazások megnyitása

Alkalmazások megnyitása és átváltása

Az alkalmazások képernyő, a telefonja összes alkalmazáshoz tartozó ikonjait tartalmazza, beleértve az Android Marketről vagy más forrásról letöltött alkalmazásokat. A kezdőképernyőn érintse meg az Alkalmazások lehetőséget a főmenü megnyitásáért




Húzza jobbra vagy balra az alkalmazást, hogy előterelje több ikont.

Érintsen meg egy alkalmazást, hogy kinyíljon.

Az alkalmazások képernyő bezárásáért, érintse meg a kezdőlap ikont, vagy a Vissza ikont.


Legutóbb használt alkalmazások megnyitása

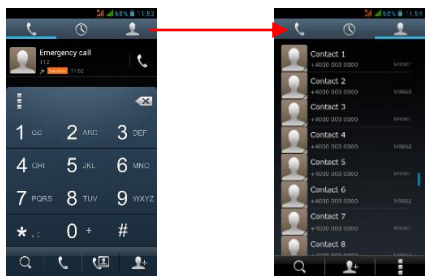
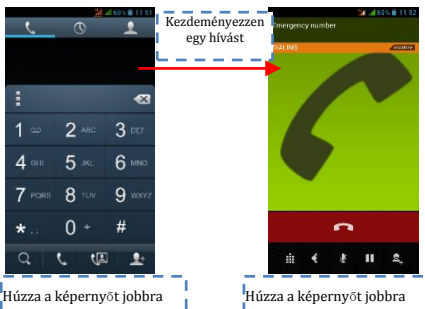
Nyomja le és tartsa lenyomva a  gombot egy pár másodpercig.



Érintse meg az alkalmazás kinyitásához.

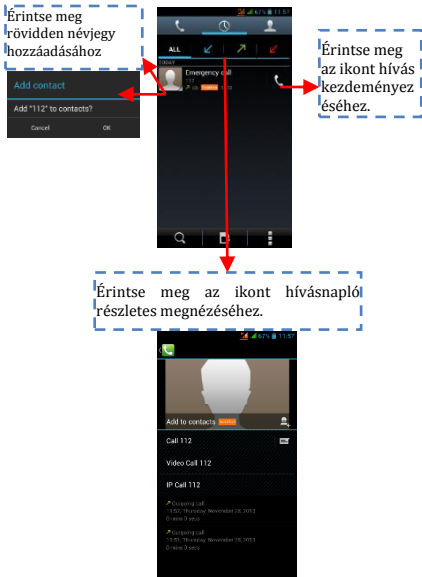
Hívások kezdeményezése

Hívás kezdeményezésére a kezdőlapon érintse meg  gombot és gépelje be a teljes telefonszámot.




Hívásnapló


A hívásnapló segítségével, hívást kezdeményezhet, új szám felvétele a kapcsolatok közé és üzenet küldése lehetséges stb.




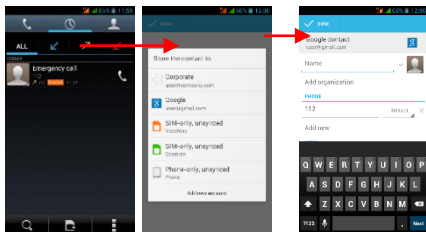
Hívás elutasítása híváselutasító üzenet el

Mikor nem tudd fogadni bejövő hívást, híváselutasító üzenetet küldhet. Húzza a karikát a  gombig, és a képernyőn több híváselutasító üzenet fog megjelenni, küldésre érintse meg akármelyiket.

Névjegy hozzáadása

Érintse meg a  gombot és nyissa meg a Névjegyek lapot, majd adja hozzá a névjegyet (lásd az alábbi ábrát).

Érintse meg a “” gombot új kapcsolat hozzáadásához a telefon vagy SIM kártya memóriájába.



Hang és adatátviteli szolgáltatások

A SIM-ek:

- 1- Szükséges ismerni mindegyik SIM-re kiutalt szolgáltatást,
- 2- A Sim-ek behelyezése és a telefon bekapcsolása után szükséges, hogy a **Beállítások** > **SIM Kezelő** - ben helyesen állítsuk be a szolgáltatásokat:
 - a- Akármelyik SIM-re kiutalható a **Hanghívás**,
 - b- **A Videó hívás** csak a 3G-s adatátviteli SIM-re utalható,
 - c- **Üzenetek** akármelyik SIM-re kiutalhatóak.
 - d- Az **Adatkapcsolat** csak a 3G-s adatátviteli SIM-re utalható és szabályszerűen mint a **videó hívást** kell beállítani.

Megjegyzés:

1- Ha az egyik SIM-en van egy aktív hívása, a másik ki lesz kapcsolva, és képtelen lesz bejövő hívásokat fogadni, amíg be nem fejezi az előző hívást. Ha nagyon fontos hívásokat vár, javasoljuk a hívásátirányítást egyik SIM-ről a másikra, és a hívásvárakoztatási szolgálat bekapcsolását.

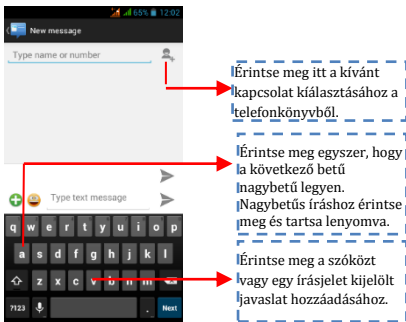
2- Előfordulhat, hogy a mobil szolgáltatók megváltoztatják a frekvenciákat, ebben az esetben a fenti táblázat nem érvényes.

APN beállítások

Ha a kártya behelyezése és a telefon bekapcsolása után, az adatszolgáltatás nem indul el automatikusan, az APN adatok (Access Point Name) beállítását kézzel kell beírni. Ezek a beállítások minden mobilszolgáltató honlapján találhatóak.

Üzenet(ek) küldése és fogadása

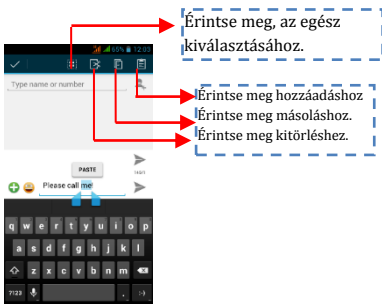
Nyissa meg az **Üzenetek** lehetőséget és szerkessze meg az új üzenetet. A billentyűzet aktiválásáért, érintsen meg egy szövegmezőt, ott ahova a szöveget be akarja szűrni.



a. Mikor egy új üzenetet szerkeszt, választhat egy szöveget másolás vagy kivágás céljából. A kiválasztott szöveg kék színű.

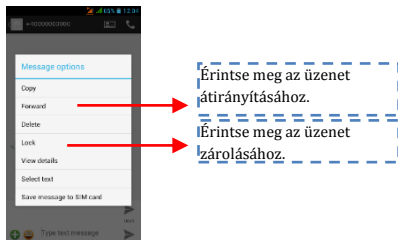
Érintse meg a szövegnek szánt mezőt, vagy egy részt amely szöveget tartalmaz. (lásd az alábbi ábrát). Kiválaszthatja, másolhatja, kivághatja és hozzáillesztheti az egész tartalmát.

b. Egy fogadott üzenet olvasása az értesítési sáv lehúzása, és az üzenetre való kattintással lehetséges, vagy az **Üzenetek** lehetőség megnyitása által az üzenet közvetlen olvasása lehetséges.



1. Nyomja le hosszan egy teljes üzenet sorozatát, és letörölheti az üzenet sorozatot.

2. Nyomja le röviden az üzenetet egy üzenetes csevegő ablakból.



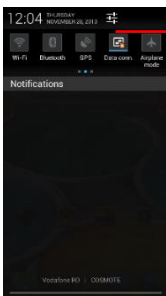
3. Érintse meg a **Forward** (Hívásátírányítás) lehetőséget a kinyíló menüből.

4. Névjegy hozzáadása

5. Az üzenet küldése a Sent (Küld) ikon érintésével lehetséges.

Internet böngésző

Kapcsolja be az adatkapcsolatot vagy a WiFi-t.



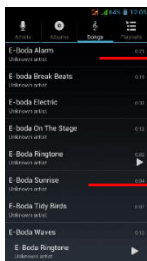
Érintse meg az
adatkapcsolat be és
kikapcsolásához.

Tanács: Az internet böngészésére, szükséges az adatkapcsolat beindítása.

Abban az esetben, ha a közelben WiFi létezik, csatlakoztathatja a WiFi funkciót az internet böngészésére. Egyes hálózatoknál szükséges lehet a jelszó.

Hallgasson zenét

A Micro SD kártyára, zene másolásakor, a zene lejátszó megkeresi a zene fájlok eszközeit és a kapott információk alapján zene katalógust szerkeszt minden állományról amelyek ide vannak tárolva.



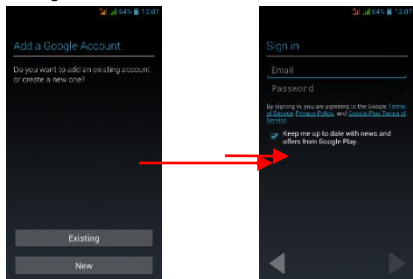
Érintse meg a lapot, a könyvtár megtekintéséhez egyik módszerrel a négy közül.

Érintse meg az album, zeneszám vagy lejátszási lista megnyitásához.

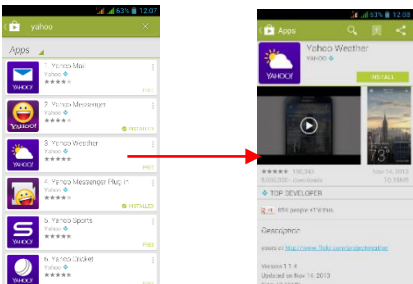


Töltsön le alkalmazásokat az Android Marketről

a. Google fiók hozzáadása



b. Nyissa meg az Android Marketet (Play Store) és töltsön le alkalmazásokat.



E-mail fiók beállítása

1- Gmail

E-mail fiók beállítása

Válassza ki a Gmailt és kövesse a lépéseket. Kiterjesztett e-mail fiókot aktiválhatja vagy szerkesztheti, vagy létrehozhat egy új e-mail fiókot.

Válassza Gmailt, Google fiók beállítási felülete jelenik meg. Nyomja le a „Következő lépés” gombot / Fiók létrehozása / írja be vezetéknev, utónév és e-mail címét.

A Google szerverei határozzák meg, hogy a név használható-e, ha igen, új felület jelenik meg, kérvén, hogy adja meg a kívánt jelszót, miután leellenőrzik a jelszó erősségét, a biztonsági követelményeket be nem tartó felhasználókat, megkérlik egy új jelszó megadására.

Az új Gmail fiók sikeres létrehozása után, egy automatikus teszt üzenet jön létre.

Az e-mail fiók betöltése

Nyissa meg a Gmailt, ugorjon át a bevezető lapon, és töltsse a felületet

Írja be nevét, a jelszót majd betöltés

Az e-mail fiók inicializálása tudtára adja, hogy a hitelesítés sikeres volt, minden Google fiók szinkronizálva lesz.

E-mail szerkesztése és küldése

Amikor egy e-mailt akar szerkeszteni, válassza E-mail> e-mail szerkesztés. Írja be a címet (címezett) témát és tartalmát. Nyomja le a menü gombot a Cc/Bcc hozzáadásért, válassza ki küldést vagy felhagyás.

E-mail üzenet fogadása

Új e-mail érkezésekor egy hang értesíti és egy ikon jelenik meg az állapotosávon. Húzza az állapotosávet lefele, nyissa meg az új mailt, nyomja le a Menü gombot> Felújítás, az összes új, nem olvasott e-mail vizualizálásáért.

E-mail törlése

Az első e-mail fiók létrehozása után, ennek törlése, csak a gyári beállítások visszatéréseivel lehetséges. Mikor egy

második e-mail fiókot állít be, ennek törlését a Menü gomb lenyomásával végezheti.

Megjegyzés: sok funkció a Gmail fióktól függ, például: Electronic Market, Google Talk, Naptár és kapcsolatok szinkronizálása.

2- **Más e-mail fiók**

E-mail fiók beállítása

Írja be a helyes címet és jelszót, nyissa meg a beállítások gombot> állítsa be a csatlakozót és a pop szervert helyesen, ezek után ellenőrizze le automatikusan a szervert beállításait.

Az SMTP szervert helyes beállítása, üzenetküldő és fogadó szervert beállításainak ellenőrzése, írja be a megnevezett fiók nevét a kimenő mail-eknek majd mentse le.

E-mail szerkesztése és küldése

Mikor e-mailt akar küldeni, válassza E-mail > e-mail szerkesztés. Írja be a címet (címzett), témát és az e-mail tartalmát. Érintse meg a Menü billentyűt a Cc/Bcc hozzáadásért, válassza küldést, felhagyást vagy mentés piszkozatként.

GPS és Helymeghatározás

- Vezeték nélküli hálózatok használata: pipálja ki, hogy a készülék keresése engedélyezve legyen WiFi hálózatokon vagy mobilhálózatokon keresztül;
- GPS műholdak használata: pipálja ki, hogy lehetővé tegye elérését a GPS vevő segítségével;
- EPO kisegítés: aktiválja, a keresési idő rövidítéséért;
- A-GPS: aktiválja a keresési idő javulásáért kommunikáció által mobil adatátviteli hálózatokkal (adatforgalmi költségekhez vezethet);

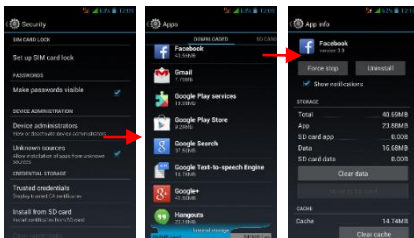
Megjegyzés:

- 1- A Google™ Map használható mint térkép, de állandó internetes csatlakozást igényel),
- 2- A telefon felismeri a leg használtabb térképeket, amelyek OFF-LINE működnek.

Alkalmazások kezelése/áthelyezés SD kártyára

Nyissa meg a Setting (Beállítások)> Apps (Alkalmazások), majd kezelje az alkalmazásokat.

Amint letöltött alkalmazásokat telepít, el kell indítania a **Unknown sources Security settings** (Biztonsági Ismeretlen forrás) lehetőséget.



Karbantartás és biztonság

Kérjük, olvassa el és tartsa be az alábbi információkat a telefon biztonságos és helyes használata és károsodásának megelőzése érdekében. Továbbá, a felhasználói kézikönyv elolvasása után, a használati útmutatót tartsa hozzáférhető helyen.

1. Eladás utáni szolgáltatás

Kérjük olvassa el a jótállási levelet amit a csomagolási dobozban szállítottunk.

2. Töltő és tápegység biztonság

A töltőt és tápegységet beltéri használatra tervezték.

3. Akkumulátor használata és karbantartása

○ Kérjük ne szerelje szét a mobiltelefon hátlapját, mivel az akkumulátor be van építve.

○ Töltse fel az akkumulátort, ha hosszabb ideig nem használta, az akkumulátor élettartalmának a maximalizálásáért.

○ Az akkumulátor élettartalma használati és környezeti feltételek függvényében változik.

○ Az akkumulátor ön-védelmi funkciója leállítja a telefon ellátását, ha működése rendellenes állapotban van. Ebben az esetben, vegye ki az akkumulátort a telefonból, helyezze vissza és kapcsolja be a telefont.

4. Általános közlemény

○ Ne helyezzen mágneses elemeket tartalmazó tárgyakat, mint például a hitelkártya, telefon kártya, betétkönyv vagy metró névjegykártyát a telefon közelébe. A telefon mágnessége károsíthatja a mágneses szalagon tárolt adatokat.

○ Huzamosabb ideig való telefonbeszélgetés csökkentheti a hívás minőségét, felhasználás során keletkező hő miatt.

○ Ha nem használja hosszabb ideig a telefont biztonságos helyen tárolandó a tápkábel nélkül.

○ Telefon használata vételi berendezés mellet (pld. TV vagy rádió) interferenciát okozhat a telefonra.

○ Ne merítse a telefont vízbe. Ha ez mégis

megtörténik, távolítsa el az akkumulátort, és vigye el egy hivatalos szervizközpontba.

- Telefon és tartozékok megfelelő hőmérséklete -10°C~45°C.

- Töltés közben, kérjük helyezze a telefont egy szobahőmérsékletes helyiségbe és ahol megfelelően szellőzik. Javasoljuk, hogy a telefont 40 C hőmérsékletű alatti helyiségben töltsse. Kérjük győződjön meg róla, hogy csak a gyártó által biztosított töltőt használja. Nem engedélyezett töltő használata veszélyes lehet, és megszegi a telefon engedélyezését, valamint a garanciára vonatkozó bejegyzést.

- Ne fesse be a telefont.

- Helytelen használat, telefon javítás vagy szoftverfrissítés során a telefonon tárolt adatok letörölhetőek. Kérjük készítsen a fontos telefonszámokról biztonsági másolatot. (Csengőhangok, szöveges üzenetek, hangüzenetek, képek és videók is letörölhetőek.) A gyártó nem vállal felelősséget az adatvesztési károkért.

- Ne kapcsolja be vagy ki a telefont a füle közelében.

Figyelem:

A társaság nem vállal felelősséget a mobiltelefon helytelen használata vagy a fenti utasítások követésének elmulasztása miatt. Cégünk fenntartja magának a használati útmutató változtatásának jogát, semmilyen értesítés nélkül. Jelen használati utasítás tartalma eltérő lehet a készüléken megjelenő tartalomtól. Ebben az esetben az utóbbi az irányadó.

Európai utasítások



A **CE** jelzés kötelező megjelölés az Európai Gazdasági Térségébe bevezetett termékek **számára**. A terméken található **CE** jelzés garantálja, hogy a termék megfelel az alapvetően alkalmazandó **CE** irányelveknek.



Ez a termék az elektromos és elektronikus hulladék szelektív megkülönböztető jelével van ellátva. Ez a jelzés arra utal, hogy a terméket, a 2002/96/CE irányelvvel megegyezően, szelektív hulladékgyűjtő rendszernek kell bevennie, hogy újrahasznosítható vagy szétszerelhető legyen annak érdekében, hogy csökkenjen a környezetre gyakorolt hatás.

Figyelem! A szelektíven nem válogatott elektronikus termékek hatással lehetnek a környezetre és az emberek egészségére, mivel veszélyes anyagokat tartalmazhatnak.



ROHS (Restriction on Hazardous Substances). Ez az irányelv olyan szabályzatot képvisel, amely **2006. július 01-én** került alkalmazásra, és azoknak a termékeknek, elektromos és elektronikus készülékeknek az áruba bocsátását korlátozza, amelyek veszélyes anyagokat tartalmaznak, mint például ólom, hat vegyértékű króm, kadmium, polibrómozott bifenil, polibrómozott difenil-éter (PBDE).

DECLARAȚIE DE CONFORMITATE nr. 1037-EBD

Noi S.C. E-BODA DISTRIBUTION SRL, cu sediul în ILFOV, Comuna Cernica, Strada Oxigenului Nr. 2B cu Certificat de înregistrare la REGISTRUL COMERȚULUI: J 23/1641/2013, Cod Unic de Înregistrare: 16021123, în calitate de importator, asigurăm, garantăm și declarăm pe propria răspundere, conform prevederilor art. 5 din Hotărârea Guvernului nr. 1022/2002, privind regimul produselor și serviciilor care pot pune în pericol viața, sănătatea, securitatea muncii și protecția mediului, că produsul:

Denumire: *Telefon Mobil*

Model: *Storm X450*

Marcă: *E-Boda;*

Importat din China, în anul 2014.

La care se referă această declarație nu pune în pericol viața, sănătatea, securitatea muncii, nu produce un impact negativ asupra mediului, respectă cerințele de protecție și este în conformitate cu standardele și normativele menționate mai jos:

- Directiva pentru echipamentele radio și de telecomunicații: R&TTE 199/5/CEE (HG 88/303);
- Directiva privind asigurarea utilizatorilor de echipamente de joasă tensiune 73/32/CEE, modificată de Directiva 93/68/CEE (HG 457/2003);
- Directiva privind compatibilitatea electromagnetică 89/336/CEE, modificată de Directiva 92/31/CEE și 93/68/CEE (HG497/2003);
- Cerințele de siguranță ale Directivei Europene 2001/95/EC și a standardelor EN 60065:2002/A12:2011 și EN 60950-1:2006/A12:2011, referitoare la nivelul de decibeli emise de aparatele comercializate;
- Declarația de conformitate a producătorului,
- Produsul a fost evaluat conform următoarelor standarde: Sănătate: EN 50360, EN50361, Siguranță: EN 6596-1, EMC EN 301 489-1/-7/-17, Spectru radio: EN 301511, EN 300328;
- Produsul este marcat CE și RoHS,
- Valoare SAR: Cap 1.0W/Kg; Corp 1.05W/Kg.

DOSARUL TEHNIC este disponibil la sediul S.C. E-BODA DISTRIBUTION SRL
Declarația este întocmită în conformitate cu prevederile Anexei II a HG nr. 88/2003;

București: 05.06.2014

Director General
Emilia Burcea

